



# いちいの会 だより



NO. 67  
2025.10  
秋号



さいたま水族館にて記念撮影

## 目次

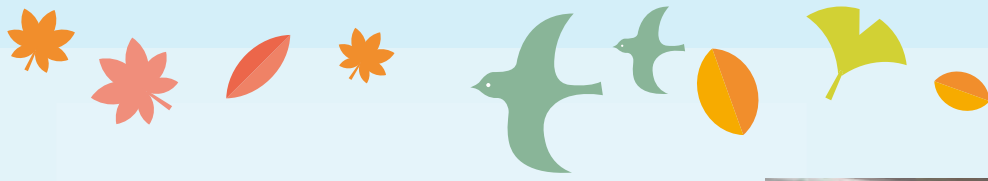
日中活動だより.....	2,3
行事いろいろ.....	4,5
ご寄附御礼	
／家族会の皆様へ	
／くすのき苑の給食紹介	
／編集後記.....	6

いちいの会のホームページアドレス  
<http://www.ichiinokai.com/>

QRコード



ご意見・ご感想お聞かせ下さい



## ビリーブ班

くすのき苑 主任生活支援員 中山 明日美

最近、活動前にダンスの時間を決めました。毎日の運動不足の解消目的で始めたものですが、利用者の皆様は、元気よくダンスを楽しんでいます。初めはラジオ体操を流していましたが、皆様の自由かつ大胆な動きを見て、「毎日色々な曲で楽しめたらいいな。」と考えを改め、今のダンスの時間となりました。もちろん職員も全力で取り組みます！それぞれオリジナルの振り付けを披露し、力いっぱい身体を動かした後は「では！今日も1日頑張りましょう！」と開始の挨拶。こうしてビリーブの活動は始まります。利用者様が楽しみながら身体を動かすことで、体力の維持を目指していく。これがビリーブ班の職員の課題であり目標です。



ダンスの時間



## ステップ班

くすのき苑 生活支援員 高島 匡輝

ステップ班では、日中活動として自立課題に取り組んでいます。絵柄のマッチングやプットイン、ペットボトルのキャップの紐通しや木製パズルといった利用者様の特性に合わせた課題を用意しており、利用者の皆様は集中して取り組んでいます。自立課題の内容は随時更新しており、新しい課題に取り組むことで更なる能力向上に努めています。

自立課題が終了したら、運動不足解消を目的として苑庭の散歩を行っています。また、外での活動が難しい夏の暑い日や悪天候の日でも運動ができるように、エアロバイクなどの運動器具を用いた室内活動を取り入れています。

作業活動が終了したら、お仕事の対価としてお菓子とジュースを提供しています。お菓子とジュースは様々な種類を準備しており、利用者様が自ら好きなものを選べるようにしています。



色分けの自立課題



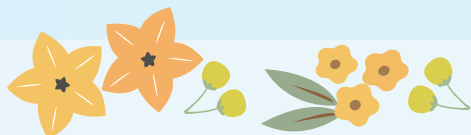


## マーチ班

くすのき苑 生活支援員 鈴木 鷹之

今年度、室内活動では、利用者様の想いをできる限り汲み取ることで、好きな自立課題・得意な自立課題が見つけれ、利用者様が楽しく、集中してできるような課題を提供することができました。また、自立課題だけでなく、手先が器用な利用者様には、ダイヤモンドアートという、細かいビーズを貼り付ける活動を行ってもらったり、製作が好きな方には、千切り絵でキャラクターを作ってもらったりと、得意なことや好きなことを、活動として取り入れています。

ここ最近では、販売会で出品することを目標に、和紙でポチ袋を作成しています。綺麗な色合いに仕上がりましたので、皆様に見て頂けると嬉しいです。これからも、利用者様が参加しやすい環境作りを大事にして、マーチ班の日中活動でしか得られないやりがいを持てるように取り組んでいきたいです。



ポチ袋



千切り絵

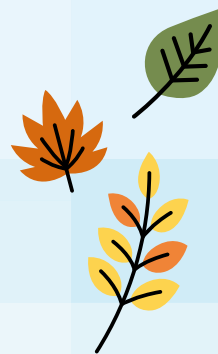
## ワークショップくすのき

ワークショップくすのき 生活支援係長 山田 宗成

今回は当事業所の主力である自主制作製品を紹介いたします。まず不朽の名作と言われております革製品。本革を使用しそのクオリティーの高さはまさに逸品。男性たるもの革製品は永遠の憧れですよ！次いで人気のビーズ製品。ピアスや指輪等、女性向けの可愛い商品はお値段もお手頃でこちらも大好評。制作した製品は販売会や地域のイベントで販売しています。もちろん直接当事業所にお問合せいただければご購入する事もできます。また、最近は販売会で革やビーズ製品の制作体験も始めました。世界に1つのお洒落な製品が作れるので皆様に大変お喜びいただいています。これら以外にも日々新製品の開発に力を入れ、職員と利用者様で試行錯誤しながら議論を交わしています。なかなか商品に至らない物も多いですが、このような時間が職員も利用者様も1番楽しんでいるのかもしれない。利用者様が丹精込めて作成した100%ハンドメイドのオリジナル商品、皆様もおひとついかがですか。ご連絡お待ちしております。



販売会





# 行事い

## サンスマイル ✨ ✨ ✨ ✨ ✨ ✨

7月29日、今年もサンスマイルへ参加してきました。今年の曲決めは、早い段階で利用者様にアンケートを取り、ダンスは今流行りのミセスグリーンアップルの『ダンスホール』、歌はおかあさんといっしょから『ありがとうの花』で決まりました。

5月頃から毎日ダンスの練習をし、ダンス中もハミングしながら踊っている利用者様もいました。ありがとうの花では色付けした軍手をつけて、手で花を作り、みんなでお花畑を作るイメージで、左右に揺れながら歌いました。舞台袖では緊張すると言っていた利用者様も、ステージ上では堂々とダンスと歌を披露し、たくさんの拍手を頂きました。皆様とても楽しそうにしており、参加して良かったと思いました。また来年度も、利用者の皆様と何を披露するか一緒に考え、練習の段階から楽しい時間を過ごしたいと思います。

**ワークショップくすのき  
生活支援員 金子 由香**

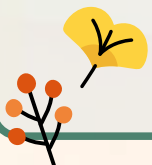


## BBQ

5月23日に1寮と2寮の利用者様合同で、お昼ご飯に苑庭でBBQを行いました。

あいにく青空ではなかったのですが、普段屋外でご飯を食べる機会が少ないので特別感もあり、利用者の皆様はとても楽しそうに過ごしていました。厨房さんがその場で調理した出来立てのサイコロステーキや焼きそばなどがあり、皆様美味しく食べる様子が見られました。

**事務員 清宮 和博**



## 一泊旅行 熱海方面

10月23日、利用者様4名と職員2名で、熱海と箱根の一泊旅行に行ってきました。

一日目は熱海に行き、熱海城を見学し、名物の熱海プリンや海鮮を堪能。翌日は箱根で海賊船クルーズに乗り、船上で涼しい風を浴び、笑顔溢れる思い出を作りしました。

私自身、今年入職したばかりなので、今後も多くの楽しい体験を通じて、利用者様と交流を深めていきたいです。**くすのき苑 生活支援員 岡部 寛育**





## こいのぼり制作 ✨

「5月といえば」ということで、1寮利用者の皆様でこいのぼりを作成しました。こいのぼりの絵にシールを貼ったり、絵具を含ませたスポンジでペタペタ染めたり。シールの方はきれいに並べて貼ったもの、それぞれが好きなように貼ったものとユニークなもの3つが完成しました。数年前に作成したのものから、久しぶりに新しいこいのぼりが出来上がりました。

くすのき苑 副主任生活支援員 片倉 美幸



## スイカ割り&かき氷 ✨

夏の風物詩、スイカ割り。今年も室内での実施となりました。一人ずつ思い思いに棒を振り下ろすと、「パカッ」という心地よい音が鳴り、皆から歓声があがりました。スイカ割りの後はかき氷。冷たい氷を削る音が心地よい。真っ白な山に、好みのシロップをたっぷりかけていく、皆でほおばれば笑顔がはじける。甘くてひんやりした瞬間が、夏の最高の思い出となりました。

くすのき苑 生活支援員 蔡 自寅



## 日帰り旅行

### 熊谷方面 ✨

熊谷天然温泉花湯スパリゾートへ行ってきました。昼食はおしゃれな壺に入ったポテトや豪華なてんぷら蕎麦やカレーライスを食べました。

昼食を終えた後は貸し切りの温泉に入りました。露天風呂でいつもとは違う雰囲気の中、皆様ゆったりと過ごされ、出た後は冷えた瓶のジュースを飲みました。帰り道は、身も心もスッキリした様子で穏やかな笑顔が見られました。

くすのき苑 生活支援員 藤川 旭郎



### 舞浜方面 ✨

舞浜駅にある「イクスピアリ」へ行ってきました。久しぶりの遠出で、利用者の皆様は車内でも胸を躍らせている様子でした。目的地に到着すると、いつもとは違う風景や建物に目をキラキラと輝かせていました。ピュッフェや食べ歩き、天気も良かったのでディズニーランドの近くまでお散歩をしました。帰りの車内では満足したのか、笑顔が沢山見られました。

くすのき苑 副主任生活支援員 霜田 侑弥



### 埼玉方面 ✨

7月8日、日帰り旅行に行ってきました。さいたま水族館では、座ってのんびり過ごしたり、魚をじーっと眺めたりと皆様思い思いに過ごしました。水族館の後は昼食タイム。モチモチのうどんが美味しかったです。その後はのんびりドライブしながら道の駅でジェラートを食べました。

利用者様にとって久しぶりの旅行。素敵な笑顔を沢山見せてくれました。

くすのき苑 副主任生活支援員 清宮 菜



# ご寄附いただいた方々へお礼

今年度は、9月末時点で66名の方々から、様々なご寄附ご支援を賜りました。当法人の活動にご理解とご賛同をいただいたこと、心より感謝を申し上げます。

いただいたご寄附は、利用者様の活動や法人運営、生活環境の改善等に大切にに使わせていただきます。これからも、利用者様の想いに寄り添った支援を続けてまいりますので、引き続き、温かく見守っていただければ幸いです。



山内理事長と利用者の皆様で撮影

## 家族会よりご支援のお礼

昨年に引き続き、今年もたくさんのお菓子とジュースのご支援をいただき、誠にありがとうございます。



お菓子を手に取った利用者の皆様からは、嬉しそうな笑顔を見ることができました。



(朝食)オムレツ



(昼食)刻み+トロミ食



(昼食)鮭の味噌焼き



レクの日のご飯(バイキング)



(夕食)祝い膳、天ぷら

## くすのき苑の給食紹介

利用者の皆様が美味しい食事で健康を保てるように、栄養士が毎日の献立を考えています。

季節や祝日に合わせた特別食や、利用者様の希望を取り入れた選択メニューなども提供しています。また、個々の状態を考慮し、刻み食やペースト食、トロミ付けなど、様々な食事形態に対応しています。



## 編集後記

休日は、空いた時間を利用してドライブに行く。最近は秋らしくなり、四季を感じに少しでも遠くへ行きたいと思う今日この頃。「次はどこへ行こうか。」と考え地図を見ている時が至福でもある。(飯塚)

座り仕事になって約2年ちょっと。運動しなすぎてさすがにまずいと思い、ここ2か月くらいジムに週1で通っていますが、寒い時期も続くかどうか…頑張るしかないですね。(清宮)

## 社会福祉法人 いちいの会 くすのき苑

〒270-0222 千葉県野田市木間ヶ瀬3121  
TEL:04-7120-6667  
FAX:04-7120-6668

発行責任者 総合施設長 清本 健二郎  
編集 清宮・飯塚  
発行日 令和7年10月吉日

